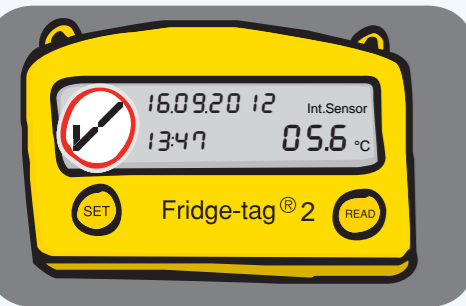


Indication à l'écran pendant le mode de mesure

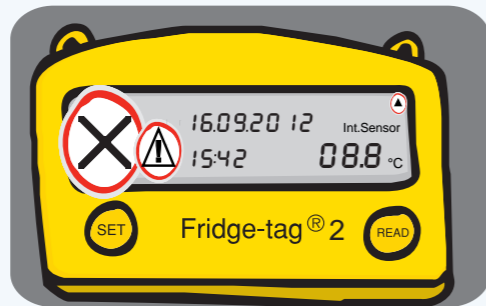
Exemple d'affichage OK



En mode de mesure, quand **aucune alarme** n'a été déclenchée, les informations suivantes s'affichent à l'écran:

- Le symbole OK
- L'heure et la date actuelle: 16.09.20 12 / 13:47
- La température actuelle: +5.6 °C

Exemple d'affichage ALARME



En mode de mesure, quand **une alarme** a été déclenchée, les informations suivantes s'affichent à l'écran:

- Le symbole **ALARME**
- Le symbole d'avertissement supplémentaire
- La flèche correspondante: alarme haut/bas
- L'heure et la date actuelle: 16.09.20 12 / 15:42
- La température actuelle: +8.8 °C



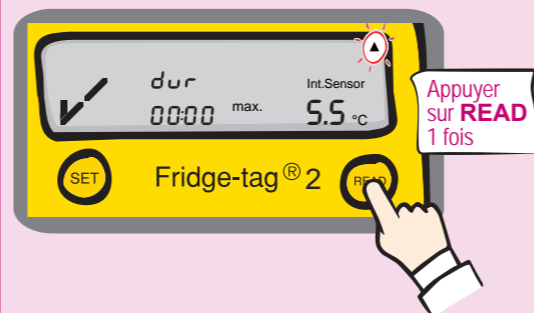
- En plus du symbole d'alarme (X), le symbole d'avertissement (!) s'affiche à côté du (X).
- Le symbole d'avertissement reste visible jusqu'à ce que l'utilisateur ait lu les détails de toutes les alarmes déclenchées. Ensuite il disparaît.

Lecture de l'historique

Option 1:

Lecture quotidienne des données, directement sur l'appareil (historique de 30 jours)

Exemple d'affichage OK

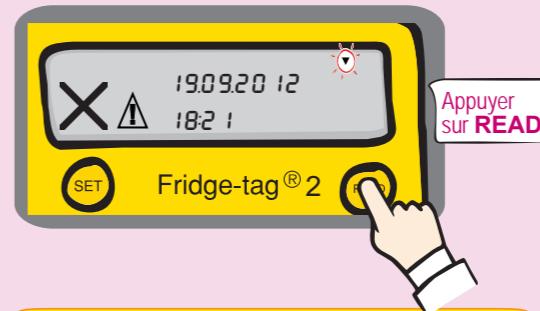


Les informations suivantes s'affichent à l'écran:

- Le symbole **OK**
- La flèche correspondante (exemple: flèche **haute** à «aujourd'hui»)
- La température **maximale** enregistrée d'aujourd'hui: +5.5 °C
- La **durée du dépassement** du plafond de température préréglé: 00:00 (h:min)

Exemple d'affichage ALARME

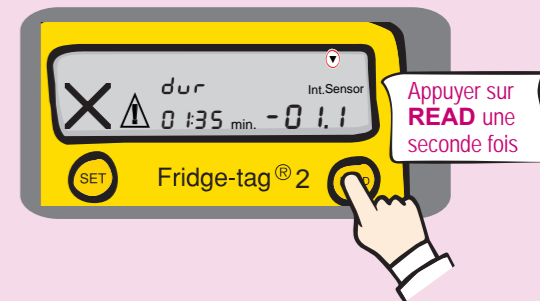
1er écran affiché



Les informations suivantes s'affichent à l'écran:

- Le symbole **ALARME**
- La flèche correspondante (exemple: **Limite d'alarme inférieure** et le jour d'alarme)
- Date du dépassement: 19.09.20 12
- Heure du dépassement: 18:21

2èm écran affiché



Les informations supplémentaires suivantes s'affichent à l'écran:

- Température minimale enregistrée: - 1.1 °C
- La durée du dépassement hors de la limite inférieure de température préréglée: 0 1:35 (h:min)

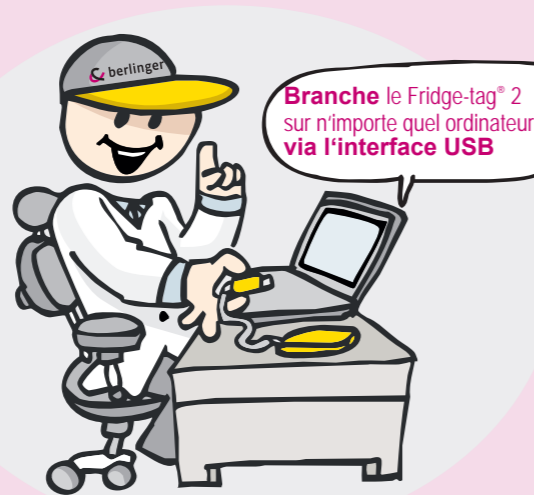
Remarque: Continuer à appuyer de manière répétitive sur le bouton **READ** pour lire les détails des 30 derniers jours.

Option 2:
Lecture directe des données
d'alarme avec la fonction
Alarm-Super-Jump, sur l'appareil
(historique de 30 jours)



Remarque: Maintenir le bouton **READ**
enfoncé une fois de plus pendant **3 secondes**
au moins; l'événement d'alarme suivant s'affiche
à l'écran.

Option 3:
Lecture des données sur
les documents générés via
l'interface USB
(historique de 60 jours)



The Fridge-tag® 2 génère maintenant un rapport
PDF et ASCII des 60 derniers jours.

Fonction LOC

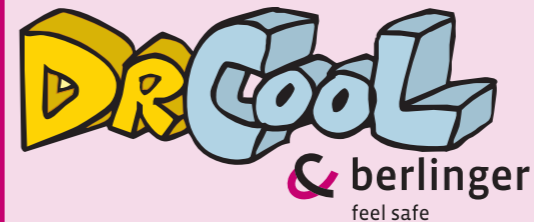
A l'écran le mot **LOC** est affiché pour une
période de **10 minutes**, pendant cette période
le Fridge-tag® 2 n'enregistre pas la température
pour éviter une fausse alarme.



La fonction **LOC** se déclenche:

- Après la fin des réglages d'activation
- Après chaque manipulation
- Quand le Fridge-tag® 2 est connecté à un
PC / Mac

Pour savoir plus concernant le Fridge-tag® 2
visit: www.berlinger.ch/Fridge-tag2



Berlinger & Co. AG
Mitteldorfstrasse 2
9608 Ganterschwil
Switzerland

Tel.: +41 71 982 88 11
Fax: +41 71 982 88 39
info@berlinger.ch
www.berlinger.ch

Mode d'emploi du Fridge-tag® 2

QUICK INFO

