

## ENREGISTREUR DE TEMPERATURE



MU

-40/+80°C Usage Multiple

## ENREGISTREUR DE TEMPERATURE TRIVIA MU



### SPECIFICATIONS TECHNIQUES

Référence Produit :

TRIVIA02

Mesure	Températures
Taille et forme	Circulaire - 78 x 48 x 9 mm
Poids	16 g
Plage de température	-40°C +80°C
Exactitude	±0,5°C (-40 à +80°C)
Résolution	0,01°C
Affichage des informations	Affichage LED des statuts & alarmes
Délai au démarrage	Programmable*
Seuils d'alarme	4 seuils d'alarme programmables *
Durée de vie de la pile (utilisation normale)	jusqu'à 1 an
Type de batterie	3V lithium NON-REMPLAÇABLE
Capacité mémoire	Jusqu'à 13 000 points
Intervalle de mesure	De 1 minute à 24h 00
Format du document d'origine	PDF, CSV, TXT, ZLG
Compatibilité	Windows, Mac OXS, Linux, Android
Étanchéité	IP30
Certification	CE RoSH

\* Les paramètres du TRIVIA MU sont programmables via le logiciel SofrigamManager (voir chapitre: programmation du Trivia)

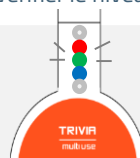
## NOTICE D'UTILISATION TRIVIA MU

### 1- VERIFIER LE NIVEAU DE BATTERIE

La batterie TRIVIA offre une autonomie de 1 an. Avant chaque utilisation vous pouvez vérifier le niveau de la batterie de la façon suivante:



Appuyer simultanément sur la touche START et STOP. Un voyant lumineux s'affiche vous indiquant le niveau de batterie

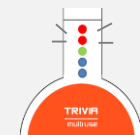


Vert - Niveau élevé  
Rouge - Niveau moyen  
Bleu - Niveau faible

### 2- DEMARRER/ ARRETER



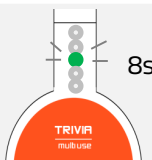
Pour **démarrer** l'enregistrement appuyer sur START jusqu'au défilement et clignotement des 5 LED.



Pour **arrêter** l'enregistrement appuyer sur STOP jusqu'au défilement et clignotement des 5 LED

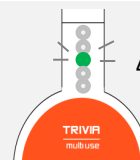
### 3- ENREGISTREMENT

Un voyant clignotant vous indique le statut de l'enregistreur:



8s

Clignotant toutes les 8s - Enregistreur configuré et prêt à enregistrer. Appuyer sur START pour démarrer l'enregistrement.



4s

Clignotant toutes les 4s - Enregistrement en cours

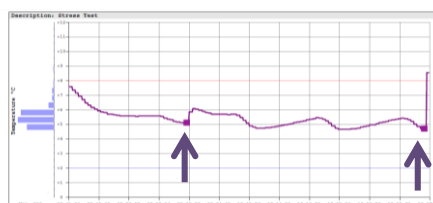
### 4- INDIQUER UN EVENEMENT SUR LE RELEVÉ DE TEMPERATURE

Au cours de l'enregistrement, vous pouvez identifier un événement sur le relevé de températures. Un repère sera représenté sur la courbe de relevé. Vous pouvez identifier jusqu'à 8 repères.



3s

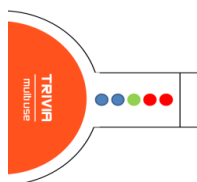
Au cours de l'enregistrement, identifier un événement sur le relevé de températures en appuyant 3 secondes sur le bouton START.



Un repère sera représenté sur la courbe de relevé (voir schéma)

### 5- ALARMES

L'enregistreur de température TRIVIA MU possède 5 voyants LED correspondant au statut du Trivia (arrêt, enregistrement...) ou aux alarmes programmées. Chaque couleur représente un niveau d'alarme (voir ci-dessous)

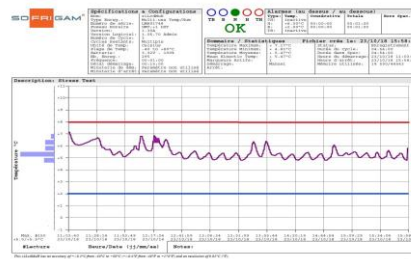


- Rouge (1<sup>er</sup> niveau) - Seuil d'alarme TRES HAUTE température
- Rouge (2<sup>e</sup> niveau) - Seuil d'alarme HAUTE température
- Vert (3<sup>e</sup> niveau) - Aucun seuil d'alarme température atteint
- Bleu (4<sup>e</sup> niveau) - Seuil d'alarme BASSE température
- Bleu (5<sup>e</sup> niveau) - Seuil d'alarme TRES BASSE température

## 6- RECUPERATION DES DONNEES



Grâce à son port USB, TRIVIA MU se connecte directement à votre ordinateur. Son système Plug & Play permet d'afficher directement vos graphiques et données statistiques sans installer de logiciel. Formats disponibles: pdf, csv ou txt.



## PROGRAMMATION DU TRIVIA MU

### PRE-PROGRAMMATION

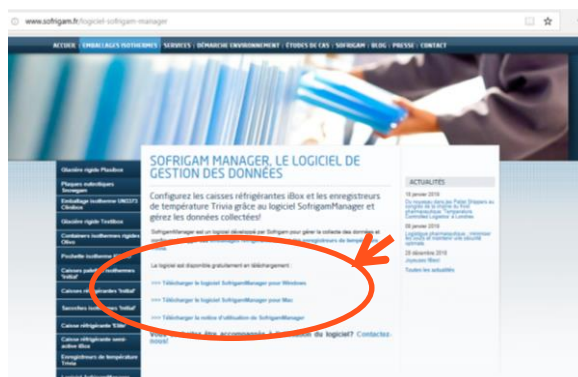
Le service de pré-programmation est inclus dans l'offre du TRIVIA MU. Il vous suffit de compléter le formulaire disponible sur notre site Internet ou auprès de notre service commercial.

Le formulaire est disponible sur notre site Internet : <http://www.sofrigam.fr/enregistreur-temperature-trivia>.

### PROGRAMMATION MANUELLE

Vous avez également la possibilité d'effectuer vous-même la programmation en téléchargeant le logiciel SofrigamManager sur notre site internet (service inclus).

Se rendre sur notre site Internet : <http://www.sofrigam.fr/logiciel-sofrigam-manager>. Référez-vous à la notice d'instruction Sofrigam Manager pour programmer votre TRIVIA RU TH.



## RECYCLAGE



**ATTENTION!** Ce symbole signifie que le TRIVIA MU ne peut en aucun cas être traité comme un déchet ménager, et doit faire l'objet d'une collecte spécifique.

**Pour les professionnels:** Contactez notre service: [recycle@sofrigam.com](mailto:recycle@sofrigam.com)

**Pour les particuliers:** Déposez l'enregistreur usagé dans un point de collecte dédié DEEE (ex: point de collecte des piles usagées...)